

TOGRA LE HAGHAIDH

THEICNEOLAÍOCHTAÍ GAOITHE AR MUIR AG AN SUÍOMH TÁSTÁLA DE CHUID FUINNEAMH MARA AN ATLANTAIGH



Rialtas na hÉireann
Government of Ireland

Interreg 
North-West Europe
AFLOWT

CÉ HÉ AN SEAI?

Séard atá san SEAI (an tÚdarás Fuinnimh Inmharthana na hÉireann) ná údarás náisiúnta fuinnimh na hÉireann a infheistíonn agus a chuireann réitigh oiriúnacha, éifeachtacha agus inbhuanaithe ar fáil chun cabhrú leis an aistriú chuig todhchaí an fhuinnimh ghlain in Éirinn. Oibrímid leis an Rialtas, le húinéirí tí, le gnólachtaí agus leis an bpobal don a leithéid a bhaint amach, trí shaineolas, maoiniú, cláir oideachais, comhairle bheartais, taighde agus forbairt teicneolaíochtaí nua a chur ar fáil.

Tá an SEAI maoinithe ag Rialtas na hÉireann tríd an Roinn Comhshaoil, Aeráide agus Cumarsáide.

AFLOWT (LUATHÚ AN GHLACADH MARGAIDH LE TEICNEOLAÍOCHT NA GAOTHE AR MUIR)

Sé atá mar aidhm ag an tionscadal AFLOWT (Luathú an Ghlacadh Margaidh le Teicneolaíocht na Gaoithe ar Muir) ná marthanacht agus iomaíochas costais teicneolaíocht na Gaoithe ar Muir a léiriú agus tacú le slabhra gníomhach an tsoláthair a fhorbairt le haghaidh na gaoithe ar muir ar snámh i réigiún Iarthuaisceart na hEorpa.

Is tionscadal atá maoinithe ag Interreg Iarthuaisceart na hEorpa é an tionscadal AFLOWT. Is clár comhoibríthe trasnáisiúnta Eorpach é Interreg Iarthuaisceart na hEorpa atá dírithe ar ghníomhaíocht eacnamaíoch a spreagadh ar fud na réigiúin éagsúla in Iarthuaisceart na hEorpa.

Is comhpháirtí an tionscadail laistigh de AFLOWT é an SEAI, agus tá tacaíocht á cur ar fáil ag AFLOWT chun scóip teicneolaíochtaí na ngaoithe ar muir ar snámh a thástáil ag an suíomh seo a leanh.



RÉIMSE TÁSTÁLA A

- Doimhneacht an Uisce: 100 méadar
- 16 km siar ó thuaidh ó Thrá Bhéal Doire
- Is gaineamh domhain go príomha atá i ngrinneall na farraige

SUÍOMH TÁSTÁIL FHUINNEAMH MARA AN ATLANTAIGH

Foráladh Suíomh Tástáil Fhuinneamh Mara an Atlantaigh ar dtús mar shaoráid a raibh ceangailte leis an eangach chun an fheidhmíocht a baineann le teicneolaíochtaí tiontú fuinnimh na dtionta a thástáil i bhfíor-choinníollacha na mara.

Níor cuireadh tús le haon ghníomhaíocht tástála ar an suíomh go dtí seo agus tá an cábla agus an bonneagar lena bhaineann le suiteáil fós. Díríodh an obair ar an suíomh ar bhailiú na sonraí. Sa bhliain 2018, chuir an SEAI tús leis an bpróiseas chun raon feidhme an tsuímh a leathnú chun

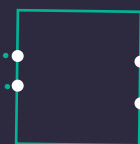
tástáil teicneolaíochtaí na gaoithe ar muir ar snámh a chuimsiú.

Cuireann an leabhrán eolais seo achoimre ar an bpríomhfhaisnéis ar fáil do na geallsealbhóirí faoin Tuarascáil ar Mheasúnú Tionchar na Timpeallachta agus ar phróiseas an toilithe atá á dhéanamh ag an SEAI ar an suíomh.

- Bealach Cábla AMETS
- Limistéar Tástála AMETS

RÉIMSE TÁSTÁLA B

- Doimhneacht an Uisce: 50 méadar
- 6 km ó Thrá Bhéal Doire
- Is éard atá i ngrinneall na farraige go príomha ná gaineamh agus till oighreach



TRÁ BHÉAL DOIRE

INIS GLUAIRE

INIS CAORACH

TRÁ BHÉAL DOIRE

CAD A THARLA GO DTÍ SEO?



COMHTHÉACS NÍOS LEITHNE: ATHRÚ AERÁIDE AGUS SLÁNDÁIL FUINNIMH

Tá cuid de na gaotha is cumhachtaí agus de na limistéir is mó ina bhfuil uisce domhain, go háirithe ar chósta thiar na hÉireann, rud a fhágann go bhfuil sé an-oiriúnach chun teicneolaíochtaí gaoithe ar snámh amach ón gcósta a thástáil

Ós rud é go bhfuil achar grinneall na farraige ag Éirinn beagnach deich n-uaire chomh fairsing le hachar an oileáin féin, is féidir teicneolaíochtaí na gaoithe ar snámh ar muir a úsáid sa limistéar ollmhór seo chun leas a bhaint as an bhfuinneamh níos faide amach san fharraige.

Is féidir le hacmhainn na gaoithe seo agus le forbairt teicneolaíochtaí chun fuinneamh gaoithe ar muir a a ghabháil

ar bhealach níos éifeachtaí cur le cumas na hÉireann a fuinneamh glan, in-athnuaite féin a tháirgeadh agus í ag aistriú ó úsáid na mbreoslaí iontaise agus slándáil fuinnimh na tíre amach anseo a chinntiú.

Is ábhar práinne é don ghlúin seo agus do na glúine atá le teacht araon dlús a chur lenár n-aistriú chuig an bhfuinneamh glan.

Baineann athrú aeráide lenár n-ídiú fuinnimh.



Ní mór dúinn ár n-úsáid fuinnimh mar shoचाí a laghdú agus aistriú ó úsáid breoslaí iontaise go

foinsí fuinnimh in-athnuaite glan a chinntiú.



Tá sprioc atá ceangailteach de réir dlí ag Éirinn astaíochtaí gás ceaptha teasa a laghdú

51% faoi 2030 agus glan-nialas a bhaint amach faoi 2050.

Is í aidhm na hÉireann ná

80%

dár leictreachas a ghiniúint ó fhoinsí in-athnuaite faoi 2030

CÉARD A BHFUIL GAOINE AR SNÁMH AMACH ÓN GCÓSTA?

Tá tuirbín gaoithe suite ar struchtúr ar snámh atá feistithe le grinneall na farraige ag ancaire agus a línte múrála. Fágann sin go bhfuil sé níos oiriúnaí d'uisce níos doimhne atá níos mó ná 50 méadar ar doimhneacht, i gcomparáid le gaoth sheasta amach ón gcósta a bhraitheann ar dhoimhneacht uisce níos éadoimhne. Agus is féidir iad a úsáid níos faide ón gcladach.

NA PRÍOMHBHUNTÁISTÍ A BHAINNEANN LE TEICNEOLAÍOCHTAÍ GAOITHE AR SNÁMH AMACH ÓN GCÓSTA A FHORBAIRT:

- Teach ar ghaoth níos láidre agus níos iontaoifa as a dtiocfaidh táirgeadh níos mó leictreachais.
- Tá suiteáil agus cothabháil níos simplí agus is féidir iad a thógáil ar thalamh agus a tharraingt go dtí an láithreán.
- Ligeann na teicneolaíochtaí seo dúinn leas a bhaint as fuinneamh nach raibh inrochtana roimhe seo.
- Laghdaítear an torann agus an tionchar amhairc mar go bhfuil siad i gceantair amach ón gcósta níos iargúlta.
- Níos lú tionchair amhairc mar go bhfuil siad suite níos faide amach san fharraige.
- D'fhéadfadh na nuálaíochtaí teicneolaíochta seo Éire a dhéanamh mar cheannaire domhanda agus deiseanna eacnamaíocha a sholáthar.

Tá dearáí éagsúla gaoithe amach ón gcósta ar snámh nach mór a thástáil ar scála iomlán, seo roinnt samplaí.

Báirse

Is é 30 GW faoi 2050 an acmhainn sprice maidir le gaoth ar snámh amach ón gcósta in Éirinn, rud a d'fhéadfadh leictreachas a sholáthar arb ionann

Leath-intumtha

é agus níos mó ná 8 milliún teach lánleictreach a chumhachtú trí úsáid a bhaint as teaschaidéil agus feithiclí leictreacha.

Sparra coinbhinsiúnach

Tá Éire ag díriú ar imscaradh 5GW d'fhuinneamh seasta gaoithe amach ón gcósta faoi 2030, níos mó ná ár gcumas giniúna gaoithe reatha a dhúbailt.

Ardán bord-teannais

Cineálacha ardán gaoithe amach ón gcósta ar snámh, Foinse: RSK Ireland

CAD ATÁ MOLTA AG AMETS?

Déanfaidh an SEAI iarratas ar thoiliú a chuimseoidh raon de theicneolaíochtaí gaoithe ar snámh amach ón gcósta a d'fhéadfaí a shuiteáil agus a thástáil ar an suíomh.

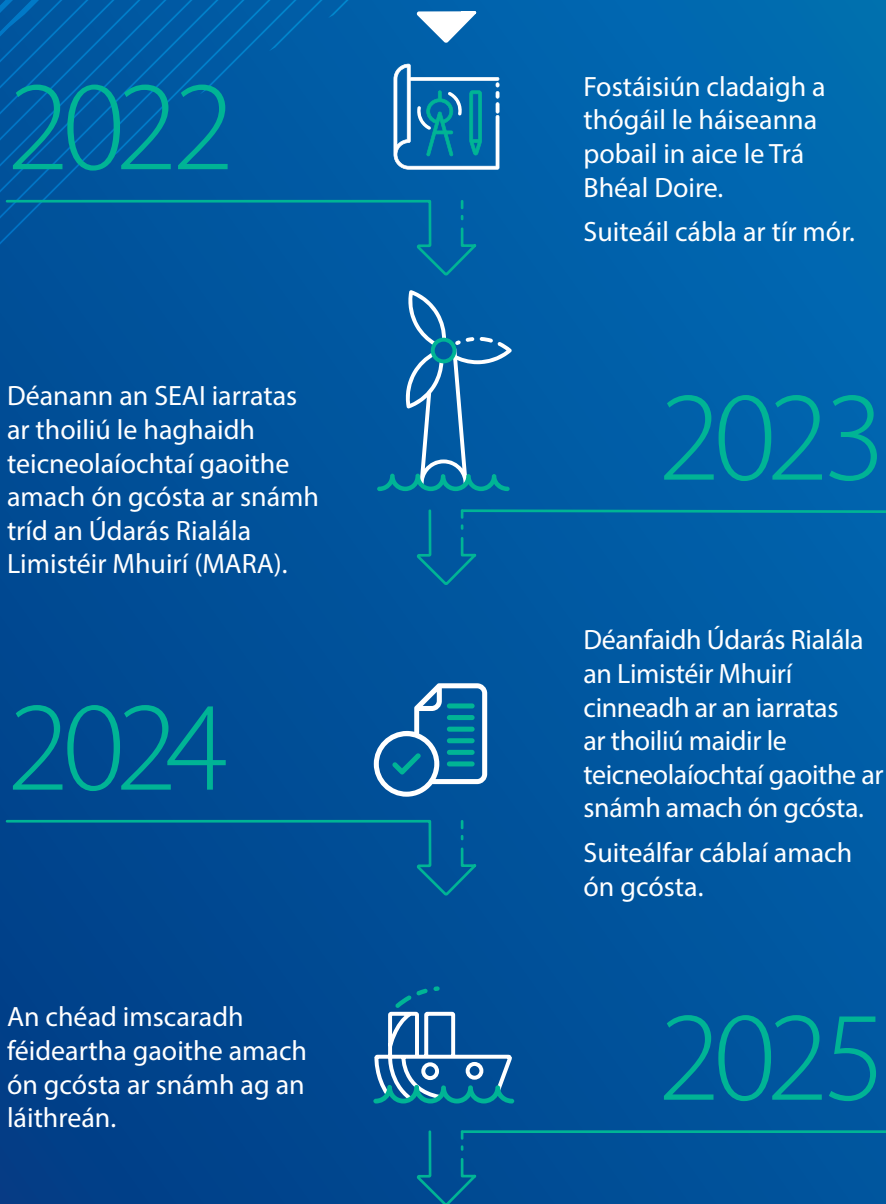
Beidh dearadh teicneolaíochta dá chuid féin ag gach forbróir na teicneolaíochta ar mian leis an suíomh tástála a úsáid chun a theicneolaíocht gaoithe ar snámh ar muir ar leith a úsáid.

Ionas cineálacha éagsúla na teicneolaíochta a mheas ar an suíomh, déanfar raon sonraíochtaí na teicneolaíochta a scagadh sa Tuarascáil ar Mheasúnú Tionchair Timpeallachta.

PRÍOMHSHONRAÍ FAOI NA GLÉASANNA GAOITHE AR SNÁMH AMACH ÓN GCÓSTA:

- Féadfar raon de theicneolaíochtaí gaoithe ar snámh amach ón gcósta a thástáil ar an láthair, le sé chinn ar a mhéad suiteáilte ag aon am amháin thar an dá limistéar tástála.
- Tá Limistéar Tástála A níos faide amach ón gcósta agus in uisce níos doimhne agus mar sin tá sé níos oiriúnaí chun teicneolaíochtaí gaoithe amach ón gcósta ar snámh atá níos mó a thástáil.
- Ba é 300 méadar an airde uasta d'aon ghaireas suite i Réimse Tástála A, agus 110m an airde uasta d'aon fheiste a úsáidfid i Limistéar Tástála B, níos gaire don chladach.
- D'fhéadfaí tiontairí fuinneamh tonnta agus teicneolaíochtaí gaoithe ar snámh amach ón gcósta a úsáid ag an am céanna.
- D'fhéadfadh dhá nó trí lann a bheith ar na tuirbíní.
- Is é 10MW an acmhainn easpórtála leictreachais uasta don láithreán tástála iomlán faoi láthair.

CAD ATÁ BEARTAITHE

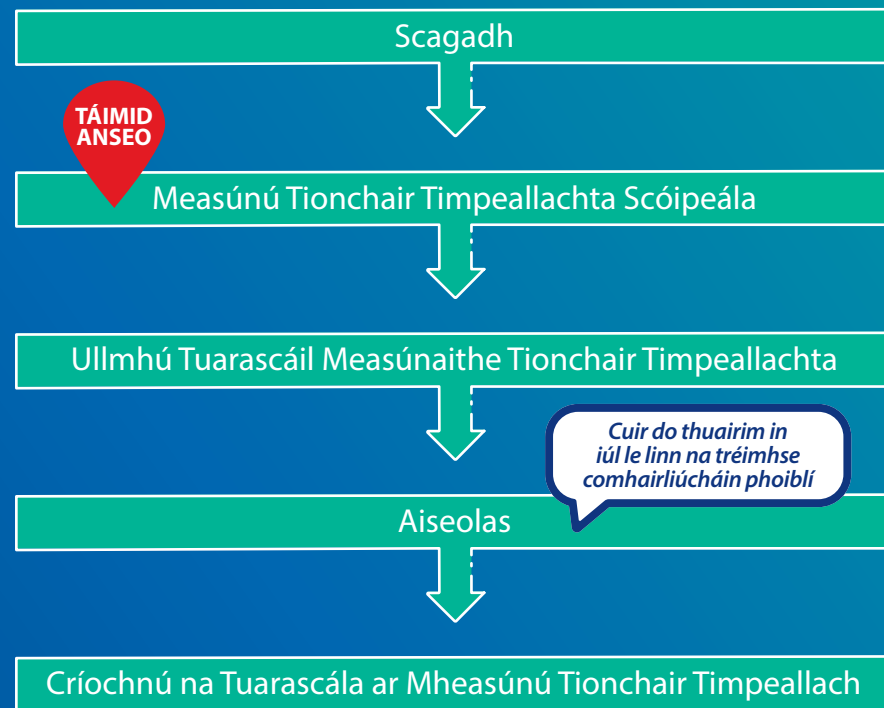


PRÓISEAS MEASÚNAITHE TIONCHAIR TIMPEALLACHTA

Déanann sé seo measúnú ar na héifeachtaí dearfacha agus diúltacha a d'fhéadfadh a bheith ag forbairt ar an gcomhshaol agus ar leas an duine. Tá siad seo scríofa isteach i dtuarascáil ar a dtugtar Tuarascáil ar Mheasúnú Tionchair Timpeallachta.

Tá rannpháirtíocht an phobail an-tábhachtach sa phróiseas seo. Cuidíonn sé lena chinntiú go bhfuil an próiseas cinnteoireachta cothrom agus cothrom agus go mbíonn cinntí níos eolasaí agus torthaí comhshaoil níos fearr mar thoradh air.

MEASÚNÚ TIONCHAIR TIMPEALLACHTA PRÓISEAS CÉIM AR CHÉIM



AG SCRÚDÚ TIONCHAIR NA TIMPEALLACHTA

Tá faisnéis á bailiú ag an SEAI maidir le cén chineál agus cé mhéid plandaí agus ainmhithe atá thíos agus os cionn na dtonn, lena n-áirítear mamaigh mhara (deilfeanna, róna, míolta móra, srl.) agus éin mhara ag an láithreán ón mbliain 2009.

BHAILIGH AN SEAI AN FHAISNÉIS AGUS ÚSÁID Á BAINTE AIGE AS:

| Cineál Suirbhé | Cad atá faoi staidéar | Conas atá sé faoi staidéar |
|---------------------------------------|---|--|
| Suirbhéanna ar Tír | Mamaigh agus éin mhara | Breathnóireacht ar an bhfiadhúlra ó phointí amhairc ar cósta |
| Suirbhéanna ar an bhFarraige | Flúirse mamaigh mhara mar mhuca mara, deilfeanna agus míolta móra fiacлча | Monatóireacht a dhéanamh ar fhuaimneanna faoi uisce ag baint úsáide as trealamh statach ar a dtugtar CPODanna (brathadóirí cliceála) |
| | Pobail mhuirí ag cur fúthu i ngrinneall na farraige nó ar ghrinneall na farraige (an beantas) | Gníomhaíochtaí bád-bhunaithe, lena n-áirítear físeáin a ndéanadh cheana, suirbhéanna tumadóireachta, suirbhéanna ar dhlús na ceilpe |
| | Flúirse speiceas na n-éan | Suirbhéanna bád-bhunaithe agus eitleáin-bhunaithe |
| Suirbhéanna ar Ghrinneall na Farraige | Tá suirbhé fairsing déanta ag Foras na Mara agus Suirbhéireacht Gheolaíochta na hÉireann ar an gceantar d'fhonn sonraí geofisiceacha agus geoiteicniúla a bhailiú chun cabhrú le himlínte grinneall na farraige (an bhataiméadracht) a mhapáil agus a fháil amach cén chineál ábhair atá ar ghrinneall na farraige (gaineamh/carraig/láib). | |

Tá an SEAI ag fanacht ar cheadúnas urthrá a fháil chun tuilleadh sonraí ghrinneall na farraige a bhailiú don suíomh.

Ní cheadóidh an ceadúnas seo don SEAI ach sonraí a bhailiú agus níl baint aige le húsáid aon teicneolaíocht gaoithe ar muir ar snámh. Tá sonraí eile á mbailiú ar raon leathan cúinsí tábhachtacha a liostaítear sna táblaí ar na leathanaigh seo a leanas atá le fáil sa Tuarascáil Scópála ar Measúnaithe Tionchair na Timpeallachta.

CÚRSAÍ TIMPEALLACHTA

Táimid ag féachaint faoi láthair ar aon bhreithnithe suntasacha comhshaoil a chaithfear a chur san áireamh sa Mheasúnú Tionchair Timpeallachta. Tá samplaí díobh seo san áireamh sa tábla thíos. Cabhróidh sé seo linn an raon teicneolaíochtaí gaoithe amach ón gcósta atá ar snámh a chinneadh a d'fhéadfaí a úsáid ag an láithreán tástála, chomh maith leis na tionairí ceadúnaithe fuinnimh tonnta.

CÚRSAÍ COMHSHAOIL DON MHEASÚNÚ TIONCHAIR TIMPEALLACHTA

Timpeallacht Fhisiúil Amach ón gCósta



- Creimeadh cósta, próisis dríodraithe, geolaíocht ghrinneall na farraige agus acmhainní gaoithe
- Bataiméadracht (grinneall na farraige) agus hidragrafaíocht (gnéithe fisiceacha na farraige agus na ceantair chomharsanachta)
- Uisca agus cáilíocht dríodair

Bithéagsúlacht Amach ón gCósta



- Láithreáin agus speicis atá faoi chosaint
- Éiceolaíocht bheantach (fothaoideach agus idirthaoideach).
- Éiceolaíocht éisc agus sliogéisc
- Mamaigh mhara, megafauna (mamaigh móra) agus reiptílí
- Éaneolaíocht mhuirí (Saol Éan)

Timpeallacht Dhaonna



- Calafoirt, loingseoireachta agus loingseoireacht
- Sábháilteacht eitlíochta, aclaíocht mhíleata agus teileachumarsáid
- Iascach tráchtála, sliogéisc agus dobharshaothrú
- Torann aerbheirthe
- Riosca mórthimpistí agus tubaistí

- Sláinte an duine
- Oidhreacht chultúrtha agus seandálaíochta
- Muirdhreach, tírdhreach agus tionchar amhairc
- Sócmhainní agus gníomhaíochtaí ábhartha
- Athrú aeráide

LÁITHREÁN TÁSTÁLA LIMISTÉAR MUIRÍ AN ATLANTAIGH



Labhair Linn

Tá foireann thiomanta ag an SEAI atá sásta aon cheisteanna atá agat a fhreagairt.

Seol ríomhphost chuig

ocean.energy@seai.ie

Seol litir

Foireann AMETS, Fuinneamh In-athnuaite Amach ón gCósta, SEAI 3 Plás na Páirce, Sráid Hatch Uachtarach, Baile Átha Cliath 2, D02 FX65.

Tuilleadh eolais a fháil

www.oceanenergyireland.com





Láithreán Tástála Fuinnimh Mhuirí an Atlantaigh

FOIRM AISEOLAIS:

Tá fonn orainn do chuid thuairimí a fháil faoi na ceisteanna seo a leanas:

1. Ar Mhínigh an fhaisnéis a cuireadh ar fáil duit an gá atá le teicneolaíochtaí gaoithe ar snámh ar muir a chur leis ag an Suíomh Tástála de chuid Fuinneamh Mara an Atlantaigh?

Mhínigh Níor mhínigh Neamhchinnte

Más "Ní"/"Neamhchinnte", mínigh cén fáth,

2. An aontaíonn tú leis an tástáil atá beartaithe ar theicneolaíochtaí gaoithe ar snámh ar muir ag an Suíomh Tástála de chuid Fuinneamh Mara an Atlantaigh?

Aontaím Ní aontaím Neamhchinnte

Más "Ní"/"Neamhchinnte", mínigh cén fáth

3. An bhfuil aon tuairim nó imní breise agat maidir leis an tionchar a d'fhéadfadh a bheith ag teicneolaíochtaí gaoithe ar snámh ar muir ar an gcomhshaol nó ar an bpobal nach bhfuil tagartha againn?

Déan cur síos ina leith.

4. An bhfuil aon tuairimí breise agat ar mhaith leat a chur in iúl d'fhoireann an Suíomh Tástála de chuid Fuinneamh Mara an Atlantaigh?

5. I ndiaidh na teagmhála seo linn, cén leibhéal an eolais atá agat, dar leat, maidir leis an Suíomh Tástála de chuid Fuinneamh Mara an Atlantaigh agus leis an bhforbairt atá beartaithe?

An-eolasach Go leor ar an eolas Beagáinín ar an eolas
 Gan ar an dóthain eolais Gan fios dá laghad

Tabhair faoi deara: Tá an suirbhé seo gan ainm.

Go raibh maith agat as do chuid ama a ghlacadh don na foirme seo a líonadh isteach. Tabhair d'fhoirm chriochnaithe do bhall den fhoireann ag an imeacht, nó seol chugainn í:

Trí rPhost: ocean.energy@seai.ie

Tríd an bPost: 3 Plás na Páirce, Sráid Haiste
Uachtarach, Baile Átha Cliath 2, D02 FX6.

Is féidir aon fhaisnéis a thugtar le linn an chomhairliúcháin seo a úsáid agus a fhoilsiú gan ainm mar chuid den tuarascáil chomhairliúcháin ar Mheasúnú Tionchair Timpeallachta. Tríd an bhfoirm aiseolais seo a líonadh isteach agus do thuairimí a chur síos trí na bealaí eile atá ar fáil, tugann tú cead gur féidir an t-aiseolas a úsáid chun na críche seo.

CONAS IS FÉIDIR LIOM MO THUAIRIM A CHUR IN IÚL?

Aiseolas neamhfhoirmiúil

Ba mhaith linn do thuairimí a fháil faoin Tuarascáil Scópála um Measúnú Tionchair Timpeallachta atá ar fáil ar líne agus ar taispeáint i leabharlann Bhéal an Mhuirthead.

Labhair linn ag ár n-imeachtaí faisnéise. Déanfaimid an dara imeacht faisnéise a óstáil go luath in 2023 nuair a bheidh an Tuarascáil um Measúnú Tionchair Timpeallachta tugtha chun críche.

Aiseolas foirmiúil

Is féidir leat aighneacht foirmiúil a dhéanamh ar na doiciméid iarratais ar thoiliú le linn na tréimhse comhairliúcháin reachtúil a mhairfidh ocht seachtaine.

Fógróimid an tréimhse chomhairliúcháin phoiblí sna nuachtáin áitiúla agus náisiúnta.

Féadfaidh tú an t-iarratas ar thoiliú agus an Tuarascáil iomlán ar Mheasúnú Tionchair Timpeallachta a fheiceáil ar líne agus go fisiciúil ar thaispeántais sa phobal áitiúil in 2023.

Tarlaíonn an comhairliúchán foirmiúil seo sular féidir aon cheadúnas a eisiúint nó sular féidir tús a chur le hoibreacha forbartha nó le himscaradh.

Go raibh maith agat as an am a ghlacadh le teacht chun ár dtaispeántas a fheiceáil. Tá súil againn gur bhain tú sult as an méid a chonaic tú agus gur fhoghlaim tú rud éigin nua faoi theicneolaíochtaí gaoithe amach ón gcósta ar snámh agus faoi Shuíomh Tástála Fhuinneamh Mara an Atlantaigh.

Ná déan dearmad an fhoirm aiseolais a chomhlánú agus í a chur isteach trí ríomhphost nó chuig ball dár bhfoireann.

Seol ríomhphost chuig
ocean.energy@seai.ie

Seol litir

Foireann AMETS, Fuinneamh
In-athnuaite Amach ón gCósta,
SEAI 3 Plás na Páirce, Sráid Hatch
Uachtarach, Baile Átha Cliath 2,
D02 FX65.



Tuilleadh eolais a fháil

www.oceanenergyireland.com

